



HOSPITAL SAGRAT COR 2021

Memòria
corporativa





La Memòria de Gestió Anual 2021 que presentem tot seguit continua marcada pel context de pandèmia en què estem immersos des de març del 2020, amb l'aparició de noves variants i amb escenaris epidemiològics molt canviants. Tot i així, la creixent taxa de vacunació contra la covid-19 ha comportat una disminució progressiva de les restriccions i una millora de la situació de la pandèmia a escala global.

Així doncs, tant els recursos d'hospitalització en salut mental com l'àrea sociosanitària han anat tornant paulatinament a la «normalitat», i han restablert l'activitat ordinària, que s'havia vist desplaçada per l'atenció a la covid-19. La Unitat Covid, malgrat que no ha deixat d'existir, sí que ha reduït molt substancialment el nombre de llits destinats a aquesta finalitat.

Els equipaments comunitaris també han recuperat el funcionament, com l'activitat presencial, tot i que s'ha mantingut parcialment l'activitat telemàtica.

Aquest 2021 s'han dut a terme diferents accions, entre les quals destaquen la posada en marxa de dos pisos assistits a Martorell i l'augment de llits de mitjana estada sociosanitària.

Una de les grans protagonistes de la pandèmia ha estat la salut mental. Algunes noves accions implantades en aquest àmbit han estat el reforç del Programa de Suport a la Primària als CSMA i el programa Salut i Escola dels CSMIJ.



Introducció

Activitat assistencial

Investigació i docència

Persones

Gestió econòmica

Solidaritat

Xarxa de centres



Cal no oblidar, en aquest escenari d'optimisme creixent, el cansament que arrossega el personal col·laborador, després de suportar cada dia el pes de la pandèmia durant gairebé dos anys. A tots plegats els volem agrair novament la gran professionalitat i la capacitat d'adaptació als canvis que van demostrar.

Aquest cert desànim que es respira entre el personal col·laborador no ha repercutit en els resultats de la darrera Enquesta de Satisfacció, que mostra que nou de cada deu professionals se senten satisfets de treballar a l'Hospital Sagrat Cor. De fet, va ser el tercer centre de la Província d'Espanya quant a l'índex de respostes. Aquest bon resultat va permetre repartir premis entre el personal col·laborador.

Sor María Luisa González
Superiora

Doctor Jesús Ezquerro
Director Gerent



Introducció

Activitat assistencial

Investigació i docència

Persones

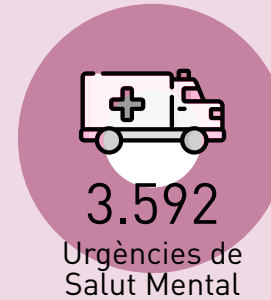
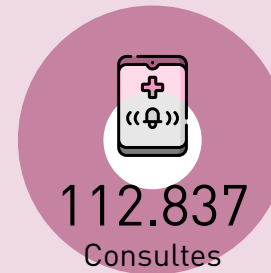
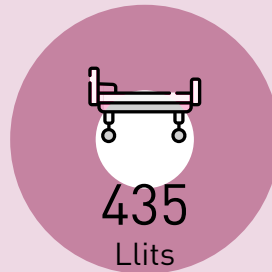
Gestió econòmica

Solidaritat

Xarxa de centres



Resum del 2021



Introducció

Activitat assistencial

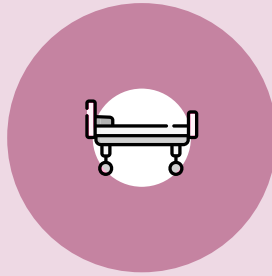
Investigació i docència

Persones

Gestió econòmica

Solidaritat

Xarxa de centres



Activitat Assistencial

Àmbit de Salut mental

Atenció
hospitària



	LLITS	ESTADES
Unitat d'Aguts	60	20.329
Unitat de Subaguts	35	11.256
Àrea de Rehabilitació en Salut Mental	175	56.141
Unitat de Patologia Dual	24	2.639
Llar amb suport	9	1.506
	303	91.871

Atenció
diürna



	PLACES	ASSISTÈNCIES
Hospital de Dia d'Adults	41	9.092
Hospital de Dia d'Adolescents	14	3.865
Hospitalització domiciliària	7	4.405
Servei de Rehabilitació comunitària	111	30.593
	173	47.955

Atenció
ambulatoria



	CENTRES	CONSULTES
Centre de Salut Mental d'Adults	4	67.248
Centre de Salut Mental Infantojuvenil	2	15.970
Centre d'Atenció i Seguiment a les Drogodependències	3	18.543
Programa de Seguiment Individualitzat	4	4.725
	13	106.486

Urgències



PERSONES ATESES	3.592
-----------------	-------

Introducció

Activitat assistencial

Investigació i docència

Persones

Gestió econòmica

Solidaritat

Xarxa de centres



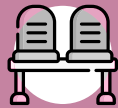
Atenció
hospitalària



Atenció
comunitària



Atenció
ambulatoria



Àmbit Sociosanitari

	LLITS	ESTADES
Unitat de Llarga Estada	63	19.077
Unitat de Mitjana Estada Polivalent	62	17.675
Unitat de Subaguts	7	2.073
	132	38.825

	PLACES	ASSISTÈNCIES
Hospital de Dia Sociosanitari	54	6.033

	CENTRES	CONSULTES
Equip d'Avaluació Integral Ambulatoria Geriàtrica	1	83
Equip d'Avaluació Integral Ambulatoria de Trastorns Cognitius	1	1.958
Equip d'Avaluació Integral Ambulatoria de Pal·liatius	1	186
Programa d'Atenció Domiciliària. Equip de Suport	1	4.124
	4	6.351

- Introducció
- Activitat assistencial**
- Investigació i docència
- Persones
- Gestió econòmica
- Solidaritat
- Xarxa de centres



08/01

Campanya de vacunació contra la covid-19

La campanya de vacunació contra la covid-19 va començar el 8 de gener a Berga. A l'Hospital Sagrat Cor i als equipaments de Sant Feliu de Llobregat, de Molins de Rei i de Martorell, la vacuna es va administrar els dies 15 i 16 de gener.



[+] info al web



Introducció

Activitat assistencial

Investigació i docència

Persones

Gestió econòmica

Solidaritat

Xarxa de centres



01/03

Relleu en la gerència de l'Hospital

L'Hospital Sagrat Cor va comptar, des de l'1 de març, amb un nou gerent. Després de la jubilació de José María Peña, el doctor Jesús Ezquerro va assumir aquest càrrec, compatibilitzant aquesta tasca amb la direcció gerent de l'Hospital Sant Rafael de Barcelona. José María Peña va estar al capdavant de l'Hospital durant més de 30 anys, i va viure de primera mà fites històriques del Centre.



[\[+\] info al web](#)



02/04

Campanya per visibilitzar l'autisme

Amb motiu del Dia Mundial de l'Autisme, l'Hospital Sagrat Cor es va sumar a la campanya posada en marxa per Assotea, que té l'objectiu de donar visibilitat, normalitzar i valorar les persones amb condició autista.

Així, gràcies a la col·laboració de la Comissió de Comunicació, es van reunir una vintena de fotografies del personal col·laborador del Centre on apareixen amb una mascareta higiènica decorada per ells mateixos amb motius que fan referència a l'autisme i amb un cartell, a mode de pancarta, on havien escrit una frase, un lema o una paraula de suport o que dona valor a la condició autista.

Podeu veure el muntatge fotogràfic en aquest vídeo:



[veure vídeo](#)

- Introducció
- Activitat assistencial**
- Investigació i docència
- Persones
- Gestió econòmica
- Solidaritat
- Xarxa de centres



23/04

Una col·laboradora premiada al II Concurs Internacional de Fotografia Germanes Hospitalàries

María Ángeles Alarcón, infermera de l'Àrea Sociosanitària de l'Hospital, va ser una de les premiades en el II Concurs Internacional de Fotografia Germanes Hospitalàries. La seva fotografia va ser guardonada amb el tercer premi i tenia per títol «La unió fa la força en el cercle de l'esperança».



[+] info al web



11/06

Celebració del Dia del Sagrat Cor

L'11 de juny vam poder recuperar la celebració més important per a l'Hospital: el Dia del Sagrat Cor. Així, aquell dia es van congreguar el personal col·laborador, les germanes, les persones voluntàries i les persones ateses per festejar una jornada molt especial que va començar amb una conferència a la sala d'actes, a càrrec de l'antic director gerent de l'Hospital, José María Peña.



[+] info al web



Introducció

Activitat assistencial

Investigació i docència

Persones

Gestió econòmica

Solidaritat

Xarxa de centres



16/06

Jornada d'acollida de nous professionals

Una trentena de professionals van assistir a la primera Jornada d'Acollida del 2021 de l'Hospital Sagrat Cor, que té com a objectiu principal donar la benvinguda a les noves incorporacions i a les suplències del període estival, presentar-los la institució i proporcionar-los la informació necessària per a una adaptació ràpida al lloc de treball i una bona integració a l'equip.



[+] info al web

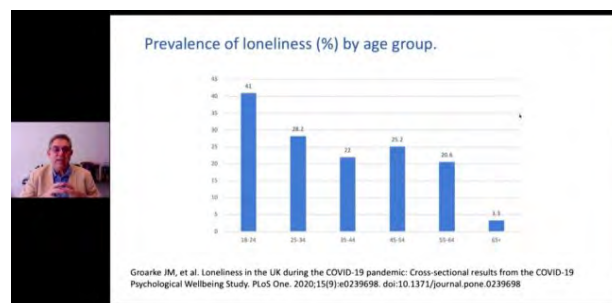
25 JORNADAS DE ACTUALIZACIÓN EN PSICOGERIATRÍA
18 de junio de 2021

MESA I: Pandemia, salud mental y Psicogeriatría
Moderador: Dr. Manel Sánchez, Hospital Sagrat Cor, Martorell, Barcelona

Aislamiento y soledad en la población anciana durante la pandemia de la COVID 19
Dr. Manuel Martín Carrasco
Director médico Clínica Pablo Mirón, Pamplona
Vicepresidente de la Sociedad Española de Psiquiatría

Psicopatología geriátrica y coronavirus
Dr. Javier Olivera
Coordinador del Programa de Psicogeriatría
Hospital Universitario de San Jorge, Huesca

COVID 19 y final de vida en el anciano. ¿lecciones aprendidas?
Dr. Joan Bertran
Coordinador del Servicio de Medicina Interna
Hospital San Rafael - Germanes Hospitalàries, Barcelona
Director de la Revista Bioética & Debat de l'Institut Boja de Bioética
Universitat Ramon Llull, Barcelona



Original Article

Dying in times of the coronavirus: An online survey among healthcare professionals about end-of-life care for patients dying with and without COVID-19 (the CO-LIVE study)

Bregje D Onwuteaka-Philipsen^{1,2}, H Roeline W Pasman¹, Ida J Korffag¹, Erica Witkamp^{1,3}, Masha Zee¹, Liza GG van Lent¹, Anne Goossensen¹ and Agnes van der Heide¹

PSYCHOLOGICAL WELLBEING

Publication Metadata
DOI: 10.1371/journal.pone.0239698
© 2020 Groarke et al.
This is an open access article distributed under the terms of the [Creative Commons Attribution License](https://creativecommons.org/licenses/by/4.0/), which permits unrestricted use, distribution, and reproduction in any medium, provided the original author and source are credited.

SAGE

18/06

Celebració de les XXV Jornades d'Actualització en Psicogeriatría

La relació directa entre la prevalença de la soledat i els problemes de salut mental va ser una de les qüestions destacades que es van abordar en el marc de les XXV Jornades d'Actualització en Psicogeriatría, organitzades per l'Hospital Sagrat Cor de Germanes Hospitalàries, que van reunir més de 600 professionals de tot el món.



[+] info al web

- Introducció
- Activitat assistencial
- Investigació i docència
- Persones
- Gestió econòmica
- Solidaritat
- Xarxa de centres



30/06

Primer estudi sobre l'estrès en el personal treballador sanitari d'un centre psiquiàtric durant la pandèmia

La doctora Claudia Avella, psiquiatra del CSMIJ de Martorell, juntament amb més personal col·laborador de l'Hospital Sagrat cor de Germanes Hospitalàries i de FIDMAG Germanes Hospitalàries Research Foundation, va dur a terme el primer estudi a Espanya sobre l'estrès en el personal treballador sanitari d'un centre psiquiàtric enmig de la pandèmia aguda de covid-19. Amb el títol de 'Factors associats a estrès percebut en treballadors d'un hospital psiquiàtric a Espanya durant la covid-19', aquest treball es va publicar a la prestigiosa revista *Psicosomàtica y Psiquiatria*.



[+] info al web



FACTORS ASSOCIATED TO PERCEIVED STRESS IN HOSPITAL WORKERS IN A PSYCHIATRIC HOSPITAL IN SPAIN DURING COVID-19

FACTORES ASOCIADOS A ESTRÉS PERCIBIDO EN TRABAJADORES DE UN HOSPITAL PSIQUIÁTRICO EN ESPAÑA DURANTE LA COVID-19



13/07

Lliurament dels premis del sorteig de l'enquesta de satisfacció 2021

L'Hospital Sagrat Cor va fer lliurament dels premis del sorteig fet pels bons resultats obtinguts en l'Enquesta de Satisfacció 2021. Amb un 52,6 % de participació, l'Hospital va ser el tercer centre amb l'índex més alt de respostes de la Província d'Espanya, uns resultats que van permetre repartir aquests premis i que, sobretot, aporten informació molt valuosa per millorar.



[+] info al web

- Introducció
- Activitat assistencial
- Investigació i docència
- Persones
- Gestió econòmica
- Solidaritat
- Xarxa de centres



30/07

Concessió de la certificació UNE 179003:2010

Al juliol l'Hospital Sagrat Cor va obtenir la certificació UNE 179003:2010, que estableix els principis per gestionar els riscos d'una manera més eficient i, d'aquesta manera, minimitzar els perills a què pugui estar sotmesa la persona atesa durant la prestació de serveis sanitaris.

01/10

Reforçament de programes

A principis d'octubre es va reforçar el programa PSP als CSMA, el programa «Salut i escola» dels CSMIJ de Martorell i de Molins de Rei, així com el CASD Alt Penedès-Garraf. Així mateix, es van posar en marxa dos pisos assistits a Martorell i es va incrementar l'activitat de la MEPOL amb dotze llits més.

08/10

II Concurs literari en salut mental

Amb motiu del Dia Mundial de la Salut mental 2021, els serveis de Salut Mental de l'Alt Penedès, gestionats per l'Hospital Sagrat Cor, van celebrar el segon concurs literari de salut mental «Les Paraules Parlen per Tu», després d'un any d'aturada degut a la pandèmia de la covid-19.



[+] info al web

16/12

Lectures en veu alta per sensibilitzar sobre salut mental

El Servei de Rehabilitació Comunitària de Vilafranca del Penedès, gestionat per l'Hospital Sagrat Cor, va organitzar el 16 de desembre, juntament amb EVA 354 i la Biblioteca Torras i Bages, un esdeveniment de sensibilització sobre la salut mental, centrat en les lectures en veu alta i emmarcat en *La Marató de TV3 2021*, que tractava aquesta temàtica.



[+] info al web



Introducció

Activitat assistencial

Investigació i docència

Persones

Gestió econòmica

Solidaritat

Xarxa de centres



Investigació i docència

Creada l'any 2018, la Subcomissió de Recerca de l'Hospital Sagrat Cor treballa per promoure iniciatives en aquest àmbit i també assessora en projectes nascuts de l'interès del personal professional de totes les disciplines i de tots els equips assistencials de la nostra organització.

Des que es va constituir, la Subcomissió compta amb la col·laboració de la Fundació per a la Investigació i la Docència Maria Angustias Giménez (FIDMAG), que dona suport a la valoració metodològica dels projectes de més complexitat i proposa i participa en diferents línies de treball.

Entre la seva activitat cal destacar la publicació a la revista *Brain, Behavior, & Immunity - Health* d'un estudi en què s'aborden els predictors clínics que condueixen a un deteriorament neuropsicològic després de la infecció per covid-19, en què va participar el Dr. Juan Carlos Cejudo, neuropsicòleg de l'Equip d'Avaluació Integral

Ambulatoria (EAIA) de trastorns cognitius de l'Hospital Sagrat Cor.

D'altra banda, la Dra. Nuria Jaurieta, psicòloga adjunta del CSMA de Sant Feliu de Llobregat, va dur a terme l'estudi de FIDMAG sobre teràpia intensiva cognitivoconductual per a pacients amb TOC sense tractament farmacològic i com predir canvis neuronals en la intervenció. En aquest estudi hi van col·laborar l'Hospital de Bellvitge i l'Hospital Clínic de Barcelona.

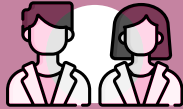
A més, l'Hospital va participar en el reclutament per als estudis de FIDMAG de neuroimatge de primers episodis psicòtics i per a l'estudi de pacients en fase maníaca. A més, va recollir una mostra de controls sans i pacients amb diagnòstic d'esquizofrènia per a un estudi sobre empremtes digitals.

També cal destacar la incorporació d'un nou membre a la Subcomissió, Roger Hortal, infermer del CSMA de Vilafranca.

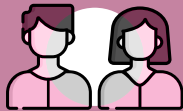
Introducció	
Activitat assistencial	
Investigació i docència	
Persones	
Gestió econòmica	
Solidaritat	
Xarxa de centres	



Residents



Alumnes en
pràctiques



La **Unitat Docent Multidisciplinària** de l'Hospital Sagrat Cor està acreditada des del 1987 i, des de llavors, dona formació a residents de Medicina, Psicologia i Infermeria, en totes les àrees de la salut mental. El 2021, la Unitat va rebre 13 residents.

Al llarg de l'any, la nostra organització també va acollir 124 estudiants en pràctiques, així com 11 residents a l'especialització de Medicina Familiar i Comunitària (AFIE), que van rebre formació en salut mental als nostres equipaments comunitaris.

MIR de Psiquiatria	7
PIR de Salut Mental	4
EIR	2
	13
Fisioteràpia	6
Infermeria	56
Psicologia	16
Alumnes de Màster i Postgrau	10
TCAE	12
Altres	21
	121

Col·laboració amb:



I els centres Innovació en Formació Professional (IFP), Institut d'Educació Secundària Joan Oró i ILERNA.

Introducció

Activitat assistencial

Investigació i docència

Persones

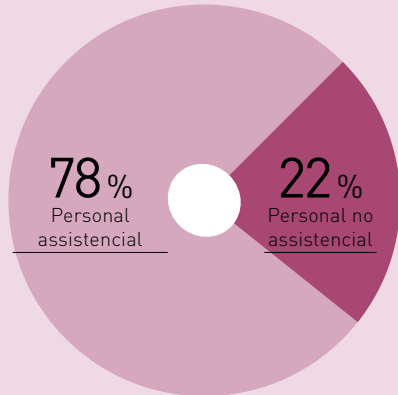
Gestió econòmica

Solidaritat

Xarxa de centres



Persones



Personal assistencial

Equivalent a Temps Complet (ETC)

Metges especialistes	68,79
Psicòlegs	48,21
Infermers/es	101,55
Farmacèutics/es	3,33
Fisioterapeutes	4,36
Logopedes	0,48
Terapeutes ocupacionals	5,65
Auxiliars i cuidadors/es	140,44
Treballadors/es socials	16,10
Educadors/es socials	14,38
Monitors/es ocupacionals	4,65
Altre personal assistencial	12,05
Total	419,99

Personal no assistencial

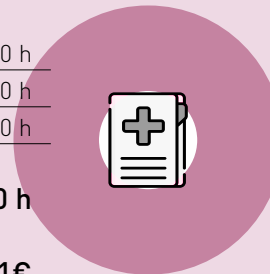
Equivalent a Temps Complet (ETC)

Direcció	5,65
Administració	40,53
Manteniment	10,25
Restauració	25,00
Bugaderia	4,11
Neteja	24,00
Altre personal no assistencial	6,20
Total	115,74

- Introducció
- Activitat assistencial
- Investigació i docència
- Persones**
- Gestió econòmica
- Solidaritat
- Xarxa de centres

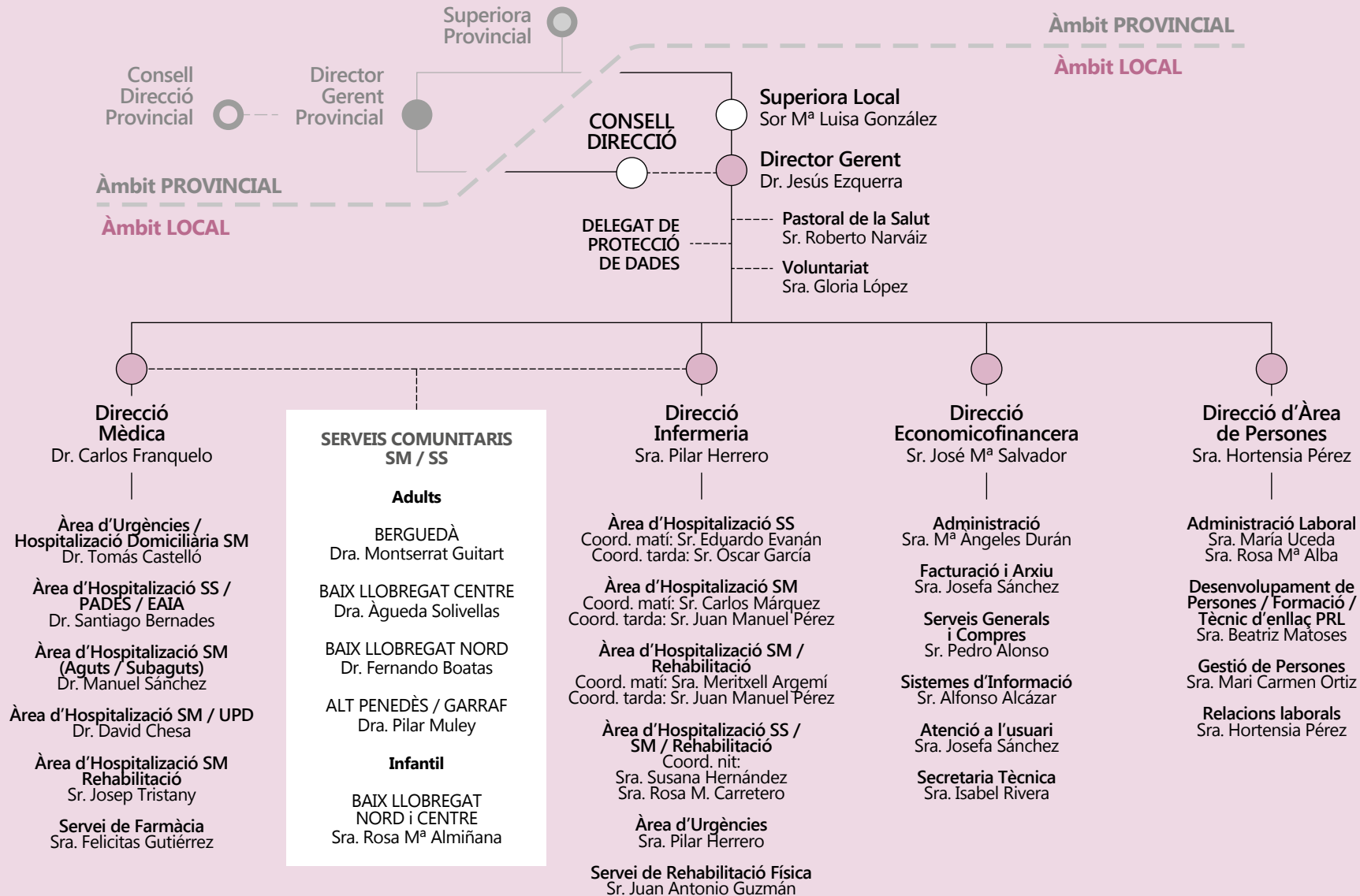
Formació

Pla de formació general	399,50 h
Aula docent	56,50 h
Formació a demanda	467,20 h
Total hores impartides	932,20 h
Inversió en formació	44.106,41€





Organigrama



- Introducció
- Activitat assistencial
- Investigació i docència
- Persones**
- Gestió econòmica
- Solidaritat
- Xarxa de centres



Programa Integral de Formació

L' Hospital Sagrat Cor, any rere any, fa un esforç considerable per tal d'oferir una formació continuada diversa, actualitzada i, en definitiva, de qualitat. Com és ben conegut l'any 2020 va ser un any difícil, en què molts aspectes del nostre entorn professional i inclús de les nostres vides han estat afectats per una pandèmia que malauradament encara és present entre nosaltres. Les activitats formatives i docents, com no podia ser d'una altra manera, també s'hi van veure afectades.

Malgrat tot, es va fer un esforç per mantenir i prioritzar les més necessàries. D'aquesta manera, segons la situació, les activitats es van fer en format presencial o telemàtic. És molt probable que, un cop superada la crisi sanitària, es consolidi un model de formació virtual que es combini amb activitats presencials.

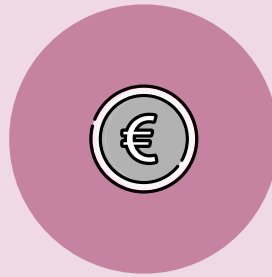
Com cada any, es va elaborar aquest programa a partir de les propostes dels professionals recollides a través dels coordinadors, de les propostes aportades pels representants sindicals, de les necessitats de formació lligades a les demandes de l'administració sanitària, del nostre pla estratègic i d'acord amb el nostre Marc d'Identitat. El 2020, es va fer una recollida única de les necessitats formatives i un treball posterior de coordinació entre l'Àrea de Persones i la Comissió de Docència i Investigació per tal d'oferir el Pla Integral de Formació.

Durant l'any 2021 es va dur a terme la clausura del Primer Itinerari formatiu d'infermeria i es va avançar en les segones edicions dels perfils pro-

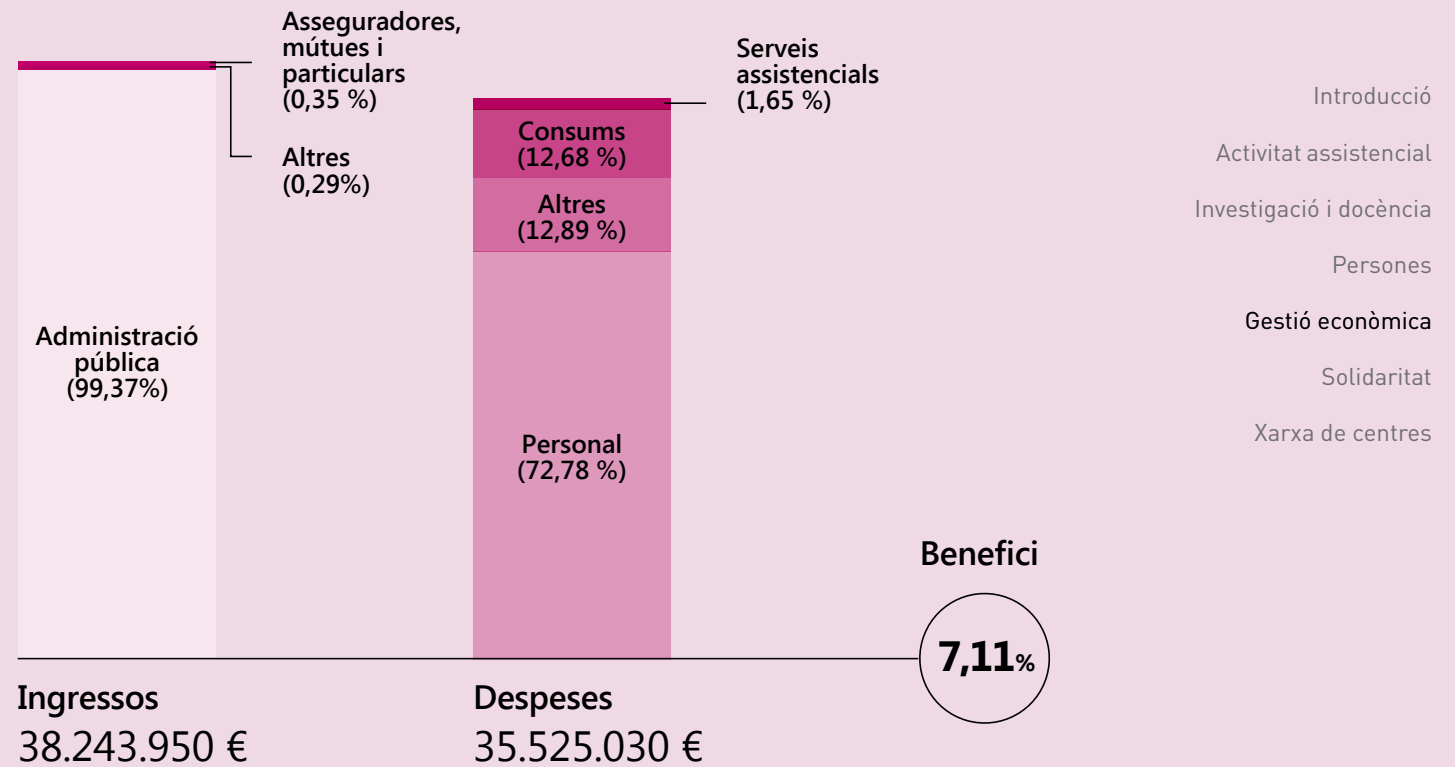
fessionals de la branca administrativa sanitària i d'infermeria que es van iniciar el 2019. Els itineraris són un procés dinàmic, amb un model d'aprenentatge estructurat, que s'estén des del lloc de treball i que acompanya els professionals en la seva funció professional consolidant habilitats i competències.



Introducció
Activitat assistencial
Investigació i docència
Persones
Gestió econòmica
Solidaritat
Xarxa de centres



Gestió econòmica





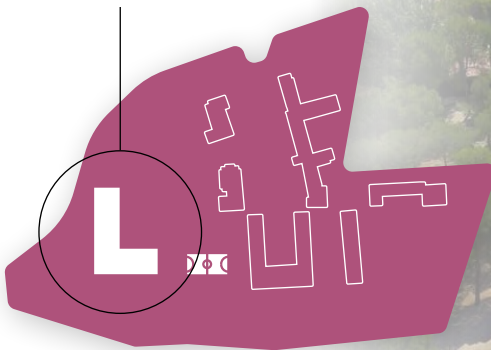
Encara que l'obligat parèntesi per la pandèmia ha endarrerit les nostres previsions, hem continuat executant el Pla Director d'Obres. Durant el 2021, ha prosseguit la construcció del nou edifici assistencial, que comptarà amb quatre plantes i més de 8.200 m². Així mateix, el 2021 també s'ha fet la reforma de l'edifici de Cuina.

Inversions

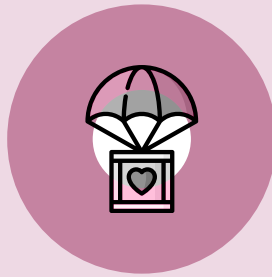
Immobilitzat material	8.579.904 €
Immobilitzat intangible	19.433 €
	8.599.337 €



Ubicació del nou edifici assistencial dins del recinte



- Introducció
- Activitat assistencial
- Investigació i docència
- Persones
- Gestió econòmica**
- Solidaritat
- Xarxa de centres



Solidaritat

10/03

Joguines donades pel personal col·laborador

Marta Caballé, treballadora social de l'equip PADES de l'Hospital Sagrat Cor, va fer lliurament de tres caixes plenes de joguines a l'entitat AIC Voluntariat Vicencià d'Olesa de Montserrat. D'aquestes joguines n'havien fet donació personal col·laborador del Centre durant el desembre de 2020, a instàncies d'una campanya del Grup de Solidaritat de l'Hospital Sagrat Cor.



Introducció

Activitat assistencial

Investigació i docència

Persones

Gestió econòmica

Solidaritat

Xarxa de centres



12/03

Entrega d'aliments a Càritas Martorell

El 12 de març la recepció de l'Hospital Sagrat Cor va ser l'escenari del lliurament a representants de Càritas Martorell dels productes alimentaris recollits en el marc de la campanya duta a terme per part del Grup de Solidaritat del Centre entre l'1 i el 7 de març.



[+] info al web



23/04

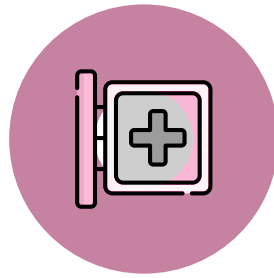
Diada de Sant Jordi solidària amb Togo

La Diada de Sant Jordi d'aquest any de l'Hospital Sagrat Cor es va solidaritzar amb la població infantil que pateix desnutrició a Togo, (Àfrica), a l'Hospital Infantil Yendube de les Germanes Hospitalàries. Així, es van vendre a la recepció del Centre productes típics de la festa, alguns dels quals havien estat elaborats per persones usuàries del Servei de Teràpia Ocupacional. D'aquesta venda, se'n van obtenir 775,95 euros, que es van lliurar a la Fundació Benito Menni.



[+] info al web

Introducció
Activitat assistencial
Investigació i docència
Persones
Gestió econòmica
Solidaritat
Xarxa de centres



Xarxa de centres



Introducció

Activitat assistencial

Investigació i docència

Persones

Gestió econòmica

Solidaritat

Xarxa de centres



Centre de Salut Mental d'Adults (CSMA)

c/ Puig del Ravell, 10
08760 Martorell (Barcelona)
Tel.: 93 774 51 53
csmamartorell.hsagratcor@hospitalarias.es

Servei de Rehabilitació Comunitària (SRC)

c/ Joan Aguilar, 19
08760 Martorell (Barcelona)
Tel.: 93 774 16 77
srcmartorell.hsagratcor@hospitalarias.es

Centre de Salut Mental Infantil i Juvenil (CSMIJ)

c/ Puig del Ravell, 10
08760 Martorell (Barcelona)
Tel.: 93 774 51 53
csmijmartorell.hsagratcor@hospitalarias.es

Hospital de Dia d'Adults

c/ Joan Aguilar, 19
08760 Martorell (Barcelona)
Tel.: 93 774 16 77
hdiamartorell.hsagratcor@hospitalarias.es

Hospital de Dia d'Adolescents

c/ Sant Genís de Rocafort, 8-10, baixos
08760 Martorell (Barcelona)
Tel.: 93 774 83 84
hdadolescents.hsagratcor@hospitalarias.es

Hospital de Dia Sociosanitari

Av. Comte Llobregat, 117
08760 Martorell (Barcelona)
Tel.: 93 775 22 00
g_scor_hd.hsagratcor@hospitalarias.es

Programa de Serveis Individualitzat (PSI)

c/ Puig del Ravell, 10
08760 Martorell (Barcelona)
Tel.: 93 774 51 53
psimartorell.hsagratcor@hospitalarias.es

Programa d'Atenció Domiciliària. Equip de Suport (PADES)

Av. Comte Llobregat, 117
08760 Martorell (Barcelona)
Tel.: 683 374 168
pades.hsagratcor@hospitalarias.es

Equip d'Avaluació Integral Ambulatoria (EAIA) de Trastorns Cognitius

Av. Comte Llobregat, 117
08760 Martorell (Barcelona)
Tel.: 93 776 99 91 - 93 775 22 00
eaia.hsagratcor@hospitalarias.es

Equip d'Avaluació Integral Ambulatoria (EAIA) Geriàtrica

Av. Comte Llobregat, 117
08760 Martorell (Barcelona)
Tel.: 93 776 99 91 - 93 775 22 00
eaia.hsagratcor@hospitalarias.es

Equip d'Avaluació Integral Ambulatoria (EAIA) de Pal·liatius

Av. Comte Llobregat, 117
08760 Martorell (Barcelona)
Tel.: 93 776 99 91 - 93 775 22 00
eaia.hsagratcor@hospitalarias.es

Servei d'Urgències en Salut Mental - Hospital Sagrat Cor

Av. Comte Llobregat, 117
08760 Martorell (Barcelona)
Tel.: 93 775 22 00
urgencias.hsagratcor@hospitalarias.es

Unitat d'Hospitalització Domiciliària

Av. Comte Llobregat, 117
08760 Martorell (Barcelona)
Tel.: 93 775 22 00 Mòb.: 682 26 89 60
hdomiciliaria.hsagratcor@hospitalarias.es

Centre de Salut Mental d'Adults (CSMA)

Av. Pelegrina, 70, 1a planta
08720 Vilafranca del Penedès (Barcelona)
Tel.: 93 892 54 10
csmavilafranca.hsagratcor@hospitalarias.es

Servei de Rehabilitació Comunitària (SRC)

Ctra. Igualada, 69-71
08720 Vilafranca del Penedès (Barcelona)
Tel.: 93 892 54 10
srcvilafranca.hsagratcor@hospitalarias.es

Hospital de Dia d'Adults

Ctra. Igualada, 69-71
08720 Vilafranca del Penedès (Barcelona)
Tel.: 93 892 54 10
hdiavilafranca.hsagratcor@hospitalarias.es

Introducció

Activitat assistencial

Investigació i docència

Persones

Gestió econòmica

Solidaritat

Xarxa de centres



Centre d'Atenció i Seguiment a les Drogodependències (CASD)

Av. Pelegrina, 70, planta baixa
08720 Vilafranca del Penedès (Barcelona)
Tel.: 93 890 18 14
casdvilafranca.hsagratcor@hospitalarias.es

Programa de Serveis Individualitzat (PSI)

Av. Pelegrina, 70, 1a planta
08720 Vilafranca del Penedès (Barcelona)
Tel.: 93 892 54 10
psivilafranca.hsagratcor@hospitalarias.es

Centre de Salut Mental d'Adults (CSMA)

Plaça dels Països Catalans, 4, 2a planta
08600 Berga (Barcelona)
Tel.: 93 821 22 86
csmaberga.hsagratcor@hospitalarias.es

Hospital de Dia d'Adults

Pl. dels Països Catalans, 4, 2a planta
08600 Berga (Barcelona)
Tel.: 93 821 22 86
hdiaberga.hsagratcor@hospitalarias.es

Servei de Rehabilitació Comunitària (SRC)

Pl. dels Països Catalans, 4, baixos
08600 Berga (Barcelona)
Tel.: 93 822 18 85
srcberga.hsagratcor@hospitalarias.es

Centre d'Atenció i Seguiment a les Drogodependències (CASD)

Pl. dels Països Catalans, 4, 2a planta
08600 Berga (Barcelona)
Tel.: 93 821 22 86
casdberga.hsagratcor@hospitalarias.es

Programa de Serveis Individualitzat (PSI)

Pl. dels Països Catalans, 4, 2a planta
08600 Berga (Barcelona)
Tel.: 93 821 22 86
psiberga.hsagratcor@hospitalarias.es

Centre de Salut Mental Infantil i Juvenil (CSMIJ)

c/ Les Sínies, 9-15
08750 Molins de Rei (Barcelona)
Tel.: 93 680 28 36
csmijmolinsr.hsagratcor@hospitalarias.es

Centre de Salut Mental d'Adults (CSMA)

Pl. Felip Alcántara Arellano, 3, 1a planta
08980 Sant Feliu de Llobregat (Barcelona)
Tel.: 93 666 12 11
csmasantfeliu.hsagratcor@hospitalarias.es

Servei de Rehabilitació Comunitària (SRC)

c/ de les Roses, 17
08980 Sant Feliu de Llobregat (Barcelona)
Tel.: 93 666 12 11
srccsantfeliu.hsagratcor@hospitalarias.es

Hospital de Dia Sociosanitari

c/ de les Roses, 17
08980 Sant Feliu de Llobregat (Barcelona)
Tel.: 93 666 12 11
hdiasantfeliu.hsagratcor@hospitalarias.es

Programa de Serveis Individualitzat (PSI)

Pl. Felip Alcántara Arellano, 3, 1a planta
08980 Sant Feliu de Llobregat (Barcelona)
Tel.: 93 666 12 11
psisantfeliu.hsagratcor@hospitalarias.es

Centre d'Atenció i Seguiment a les Drogodependències (CASD)

c/ Sant Josep, 26
08800 Vilanova i la Geltrú
Tel.: 93 492 10 60
casdvilanova.hsagratcor@hospitalarias.es

Introducció
Activitat assistencial
Investigació i docència
Persones
Gestió econòmica
Solidaritat
Xarxa de centres



Germanes Hospitalàries
Hospital Sagrat Cor

Memòria corporativa 2021

Av. Comte Llobregat, 117
08760 Martorell
Tel.: 93 775 22 00
hospital.hsagratcor@hospitalarias.es



**Germanes
Hospitalàries**

HOSPITAL SAGRAT COR