



Hermanas Hospitalarias HOSPITAL SAGRAT COR

MEMORIA CORPORATIVA 2022



**Sor Isabel
Blázquez García**
Superiora



**Dr. Jesús
Ezquerro Serrano**
Director gerente

La *Memoria* de 2022 que presentamos a continuación viene marcada por una vuelta paulatina a la normalidad, sobre todo a partir del segundo semestre del año, que es cuando se evidenció una disminución progresiva de demanda asistencial de patología covid-19.

Así, por ejemplo, en septiembre, la Unidad de Patología Dual del Hospital Sagrat Cor recuperó su actividad habitual tras dos años de pandemia, en los que se fue abriendo y cerrando según las necesidades de cada momento.

Un hito destacado de este año fue la puesta en marcha de un nuevo edificio asistencial de salud mental y sociosanitario (edificio 9), al que se trasladaron pacientes del Área Psico-social de Rehabilitación (edificio 4), con el fin de mejorar su calidad de vida y optimizar su proceso de recuperación.

Además de la puesta en funcionamiento del nuevo edificio asistencial, se llevó a cabo una redefinición del Plan Director de Obras. Algunos de los proyectos que contempla este plan son la ampliación de camas en el edificio 3, y el cambio de uso y obras en determinadas zonas del edificio 1.

También se introdujeron mejoras en el servicio de Urgencias, que es, para muchos pacientes, la puerta de entrada al Hospital, así como una mayor dotación de personal, la revisión y actualización de los protocolos de derivación desde el Hospital Sant Joan de Déu de Martorell, y la instalación de dos boxes de observación, que permiten llevar a cabo una valoración más minuciosa de cada caso, con lo que se evitan algunos ingresos innecesarios.

Siguiendo la línea del Departament de Salut de reforzar la orientación comunitaria en salud mental, se puso en marcha un programa de atención a la crisis en el CSMIJ de Martorell, con la incorporación al equipo existente de profesionales de educación social y trabajo social.

Asimismo, cabe destacar la creación, en 2022, de la Dirección de Proyectos Asistenciales, capitaneada por la doctora Anna Càrol Pérez, cuya misión es dar apoyo a las Direcciones Asistenciales del Hospital Sagrat Cor y del Hospital San Rafael, además de dirigir y coordinar los proyectos transversales y de sinergias entre ambos centros a fin de contribuir a la mejora de la actividad asistencial.

INTRODUCCIÓN

ACTIVIDAD ASISTENCIAL

INVESTIGACIÓN Y DOCENCIA

PERSONAS

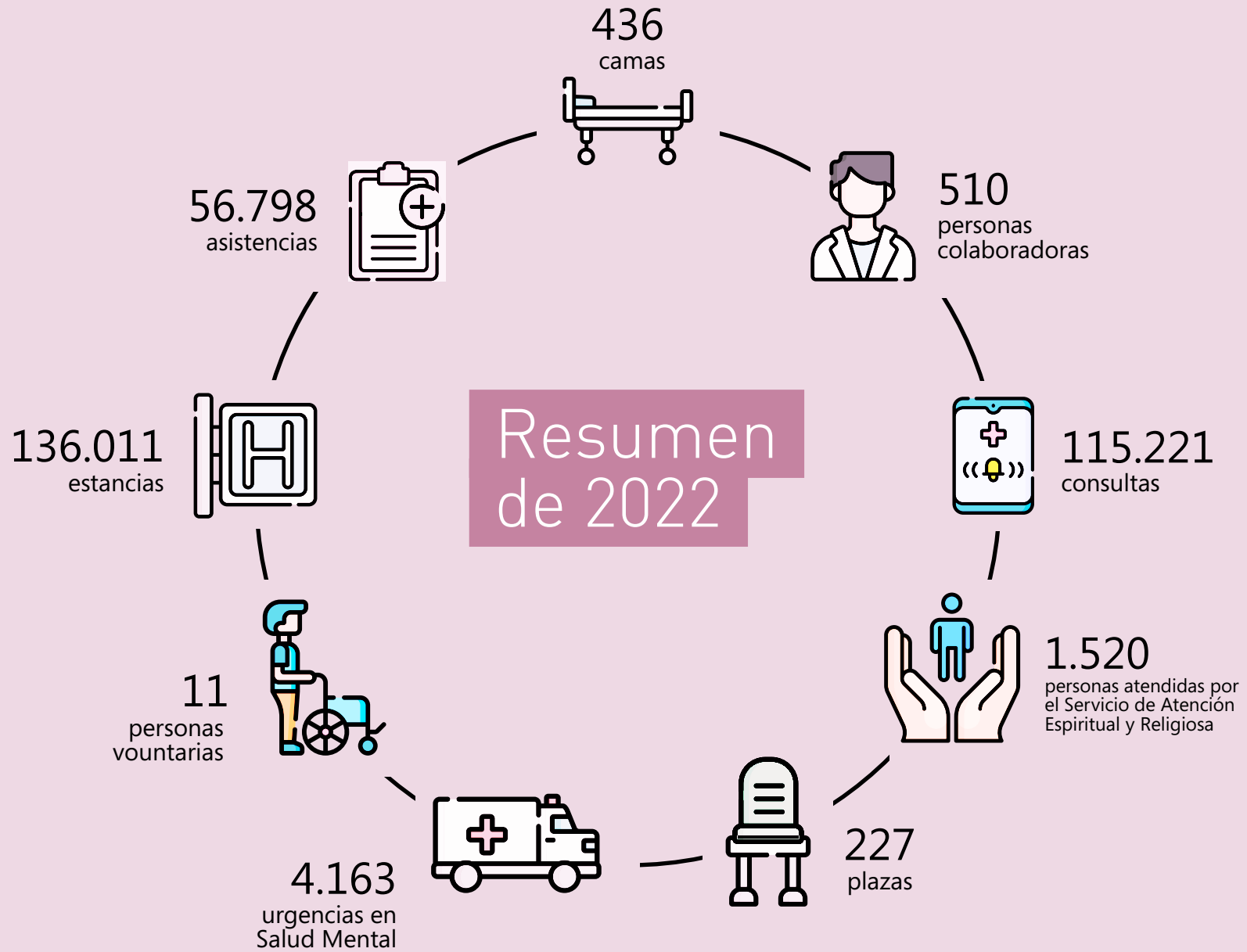
GESTIÓN ECONÓMICA

SOLIDARIDAD

RECONOCIMIENTOS

RED DE CENTROS





INTRODUCCIÓN

ACTIVIDAD ASISTENCIAL

INVESTIGACIÓN Y DOCENCIA

PERSONAS

GESTIÓN ECONÓMICA

SOLIDARIDAD

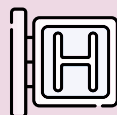
RECONOCIMIENTOS

RED DE CENTROS



Actividad asistencial

Atención hospitalaria



Ámbito de Salud Mental

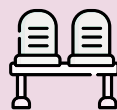
	CAMAS	ESTANCIAS
Unidad de Agudos	52	21.327
Unidad de Subagudos	35	11.409
Área de Rehabilitación en Salud Mental	175	48.820
Unidad de Patología Dual	24	3.914
Piso supervisado	9	3.056
	295	88.526

Atención diurna



	PLAZAS	ASISTENCIAS
Hospital de Día de Adultos	41	7.709
Hospital de Día de Adolescentes	14	4.084
Hospitalización domiciliaria	7	3.388
Servicio de Rehabilitación Comunitaria	111	30.679
	173	45.860

Atención ambulatoria



	CENTROS	CONSULTAS
Centro de Salud Mental de Adultos	4	67.489
Centro de Salud Mental Infantojuvenil	2	17.111
Centro de Atención y Seguimiento a las Drogodependencias	3	21.017
Programa de Seguimiento Individualizado	4	3.468
	13	109.085

Urgencias



PERSONAS ATENDIDAS	4.163
--------------------	-------

INTRODUCCIÓN

ACTIVIDAD ASISTENCIAL

INVESTIGACIÓN Y DOCENCIA

PERSONAS

GESTIÓN ECONÓMICA

SOLIDARIDAD

RECONOCIMIENTOS

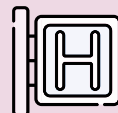
RED DE CENTROS





Ámbito Sociosanitario

Atención hospitalaria



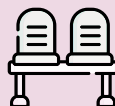
	CAMAS	ESTANCIAS
Unidad de Larga Estancia	64	21.800
Unidad de Media Estancia Polivalente	70	23.478
Unidad de Subagudos	7	2.207
	141	47.485

Atención comunitaria



	PLAZAS	ASISTENCIAS
Hospital de Día Sociosanitario	54	10.938

Atención ambulatoria



	CENTROS	CONSULTAS
Equipo de Evaluación Integral Ambulatoria Geriátrica	1	79
Equipo de Evaluación Integral Ambulatoria de Trastornos Cognitivos	1	2.320
Equipo de Evaluación Integral Ambulatoria de Paliativos	1	169
Programa de Atención Domiciliaria. Equipo de Apoyo	1	3.748
	4	6.136

INTRODUCCIÓN

ACTIVIDAD ASISTENCIAL

INVESTIGACIÓN Y DOCENCIA

PERSONAS

GESTIÓN ECONÓMICA

SOLIDARIDAD

RECONOCIMIENTOS

RED DE CENTROS



28/01

Se celebra la 6.ª edición del Premio Alfredo Rego

En el mes de enero se celebró la 6.ª edición del Premio Alfredo Rego, que reconoció como mejor comunicación docente del curso 2021 la presentada por el doctor Samuel Jesús Suárez, residente de Psiquiatría del Hospital Sagrat Cor, que se centra en la psiquiatría infantojuvenil.



02/02

Se inicia un programa de actividad física para mejorar la rehabilitación en salud mental

El Hospital Sagrat Cor comenzó el 2 de febrero, de la mano de Sport2live, un programa de actividad física dirigido a personas usuarias con un problema de salud mental ingresadas en las unidades de rehabilitación. A través de este programa se les quiere ofrecer una ocupación de calidad de su tiempo libre, sobre todo durante la tarde, que es cuando las actividades diarias son más reducidas.



[→ info en la web](#)

INTRODUCCIÓN

ACTIVIDAD ASISTENCIAL

INVESTIGACIÓN Y DOCENCIA

PERSONAS

GESTIÓN ECONÓMICA

SOLIDARIDAD

RECONOCIMIENTOS

RED DE CENTROS



Prof. Dr. Antoni Bulbena Dr. Carles Franquelo Dr. Manuel Martín Carrasco Dr. Manel Sánchez

XV CURSO ON-LINE DE ACTUALIZACIÓN EN PSICOGERIATRÍA
23ª Edición. Curso 2021-2022
18 de marzo de 2022

MÁSTER Y DIPLOMATURA DE POSTGRADO EN PSICOGERIATRÍA
DEMENTIA FRONTOTEMPORAL

PROGRAMA
Modera: Dr. Manel Sánchez Pérez
Hospital Sagrat Cor, Martorell, Barcelona

<p>09:45 Dementia frontotemporal, desarrollo histórico, nosología <i>Dr. Manuel Martín Carrasco</i> <i>Clinica Padre Menéndez, Pamplona, Navarra</i></p> <p>10:45 Variante conductual de la Dementia frontotemporal: diagnóstico diferencial con los trastornos psiquiátricos primarios <i>Dr. Carmelo Pelegrín</i> <i>Servicio de Psiquiatría, Hospital San Jorge, Huesca</i></p> <p>11:45 Pausa</p> <p>12:00 La Medicina Nuclear en la Dementia frontotemporal <i>Dr. Carles Lorenzo</i> <i>Servicio de Medicina Nuclear, Hospital Vall d'Hebron, Barcelona</i></p> <p>13:00 Agregación familiar de la enfermedad frontotemporal en Colombia <i>ReDiat (The Multi-Partner Consortium to Expand Dementia Research in Latin America)</i> <i>Dr. José Manuel Santacruz</i> <i>Director Centro de Memoria Intelectual, Hospital Universitario San Ignacio, Director Instituto de Envejecimiento Pontificia Universidad Javeriana, Bogotá Colombia</i></p>	<p>14:00 Discusión</p> <p>14:15 Descanso</p> <p>15:15 Pseudopsicopatía, sociopatía adquirida y demencia frontotemporal <i>Dr. Javier Olivera</i> <i>Hospital de San Jorge, Programa de Psicogeriatría, Huesca</i></p> <p>18:15 Valoración práctica de casos clínicos <i>Dr. Juan Carlos Cejudo</i> <i>Hospital Sagrat Cor, Martorell, Barcelona</i></p> <p>17:15 Discusión</p>
---	--

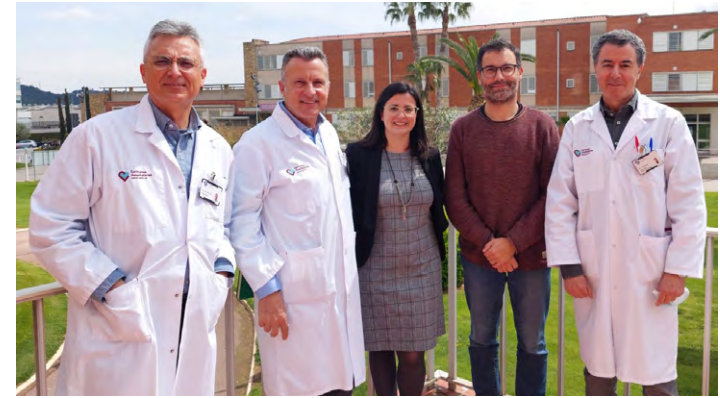
www.master-psicogeriatría.com

18/03

Récord de asistencia al XV Curso de Actualización en Psicogeriatría

El 18 de marzo se celebró en formato online el XV Curso de Actualización en Psicogeriatría, que superó las expectativas, alcanzando los casi 200 asistentes, la cifra más alta de todas las ediciones. La temática elegida para esta ocasión fue la demencia frontotemporal; se hizo un recorrido por la historia de esta patología, su diagnóstico y genética, así como una valoración práctica de casos clínicos.

→ [info en la web](#)



06/04

Presentación del nuevo modelo de atención intermedia

A principios de abril, el salón de actos del Hospital Sagrat Cor acogió la presentación del nuevo modelo de atención intermedia del Departament de Salut, de la mano del director del Programa de Prevención y Atención a la Cronicidad y del Plan Director Sociosanitario del Departament de Salut, el doctor Sebastià Santaeugènia.

→ [info en la web](#)



INTRODUCCIÓN

ACTIVIDAD ASISTENCIAL

INVESTIGACIÓN Y DOCENCIA

PERSONAS

GESTIÓN ECONÓMICA

SOLIDARIDAD

RECONOCIMIENTOS

RED DE CENTROS

08/04

Abierta una línea de atención para personas atendidas con Parkinson

El Hospital de Día Sociosanitario de Sant Feliu de Llobregat abrió una nueva línea de atención dirigida a ofrecer servicios de rehabilitación a personas atendidas con la enfermedad de Parkinson, la segunda enfermedad neurodegenerativa más prevalente después del Alzheimer.

→ info en la web



16/05

Las VII Jornadas Informaciones Psiquiátricas congregan a más de 130 profesionales

El encuentro científico de la revista *Informaciones Psiquiátricas*, organizado por el Hospital Sagrat Cor y el Hospital Mare de Déu de la Mercè, se celebró nuevamente tras la pandemia. Los días 16 y 17 de mayo, se reunieron más de 130 profesionales de distintos centros de Hermanas Hospitalarias de España para tratar temas relacionados con las seis líneas asistenciales de la Congregación: salud mental, discapacidad intelectual, psicogeriatría, daño cerebral, cuidados paliativos e investigación.

→ info en la web



INTRODUCCIÓN

ACTIVIDAD ASISTENCIAL

INVESTIGACIÓN Y DOCENCIA

PERSONAS

GESTIÓN ECONÓMICA

SOLIDARIDAD

RECONOCIMIENTOS

RED DE CENTROS



01/06

Contamos con dos boxes para atender las urgencias

Desde el 1 de junio se pudo contar con dos nuevos boxes en el Servicio de Urgencias del Hospital. El objetivo general es disponer de unos espacios donde se pueda hacer observación de las personas atendidas que lo requieran dentro del mismo Servicio de Urgencias.



27/05

Más de 200 asistentes en la 26.ª edición de las Jornadas de Actualización en Psicogeriatría

A finales del mes de mayo se celebró, tanto presencialmente como online, la 26.ª edición de las Jornadas de Actualización en Psicogeriatría, que congregaron a más de 200 asistentes. En ellas se abordó la relevancia de los síntomas psiquiátricos en las demencias y los avances en diagnóstico, tratamiento y asistencia en psicogeriatría.

[→ info en la web](#)

INTRODUCCIÓN

ACTIVIDAD ASISTENCIAL

INVESTIGACIÓN Y DOCENCIA

PERSONAS

GESTIÓN ECONÓMICA

SOLIDARIDAD

RECONOCIMIENTOS

RED DE CENTROS



18/06

Arranca con éxito la primera actividad del proyecto 'Cuida't x cuidar'

El 18 de junio arrancó con éxito la primera actividad del proyecto de empresa saludable del Hospital, *Cuida't x Cuidar*, que consistió en una salida de reflexión a Sant Antoni de Vilamajor. Asimismo, a finales de noviembre se llevó a cabo un taller de túper saludable, en el marco del eje *Som el que mengem* del proyecto *Cuida't x Cuidar*.



23/06

Recuperamos la Fiesta del Sagrado Corazón de Jesús

El 23 de junio pudo volver a celebrarse la Fiesta del Sagrado Corazón de Jesús, después de dos años de pandemia, que contó con la presencia de personal colaborador de todos los dispositivos asistenciales del Hospital Sagrat Cor.

[→ info en la web](#)

INTRODUCCIÓN

ACTIVIDAD ASISTENCIAL

INVESTIGACIÓN Y DOCENCIA

PERSONAS

GESTIÓN ECONÓMICA

SOLIDARIDAD

RECONOCIMIENTOS

RED DE CENTROS



01/07

Instalamos puntos de recarga de vehículos eléctricos

En julio, el Hospital Sagrat Cor instaló cuatro puntos de recarga de vehículos eléctricos. Dos de los cuatro puntos son para los cuatro vehículos que adquirió el Centro para los equipos de soporte PADES y para la hospitalización domiciliaria, y los otros dos para cualquier persona usuaria o colaboradora con vehículo eléctrico.



01/09

Recuperamos los servicios cerrados

En septiembre, la Unidad de Patología Dual recuperó su actividad habitual, después de dos años de pandemia, un tiempo durante el cual se abrió y cerró según las necesidades de cada momento. Durante todo el mes, se fue recuperando la actividad en todos los servicios de forma progresiva, hasta recuperar su funcionamiento normal.

[→ info en la web](#)

07/10

Récord de participantes en el tercer concurso literario en salud mental

Con motivo del Día Mundial de la Salud Mental, el Servicio de Salud Mental de L'Alt Penedès celebró, el 7 de octubre, la entrega de premios del concurso literario en salud mental *Les paraules parlen per tu*, que logró un récord con 45 participantes y superó todas las expectativas.

[→ info en la web](#)

INTRODUCCIÓN

ACTIVIDAD ASISTENCIAL

INVESTIGACIÓN Y DOCENCIA

PERSONAS

GESTIÓN ECONÓMICA

SOLIDARIDAD

RECONOCIMIENTOS

RED DE CENTROS





07/10

La reunión de EAIA congrega a más de 80 profesionales

El 7 de octubre, el Hospital Sagrat Cor retomó, tras seis años desde la última reunión, un nuevo encuentro de las EAIA de toda Cataluña, con el fin de debatir y consensuar actuaciones adaptadas a la nueva realidad de cada momento para mejorar la práctica asistencial. La jornada, que se centró en el diagnóstico precoz de la demencia, congregó a más de 80 profesionales.

→ [info en la web](#)

INTRODUCCIÓN

ACTIVIDAD ASISTENCIAL

INVESTIGACIÓN Y DOCENCIA

PERSONAS

GESTIÓN ECONÓMICA

SOLIDARIDAD

RECONOCIMIENTOS

RED DE CENTROS





01/11

La doctora Anna Càrol Pérez es la nueva directora de Proyectos Asistenciales

Desde el 1 de noviembre, la doctora Anna Càrol Pérez es la nueva directora de Proyectos Asistenciales del Hospital Sagrat Cor, un cargo en el que comparte dedicación con el Hospital San Rafael. Su misión consiste en dar soporte a las Direcciones Asistenciales y dirigir y coordinar los proyectos transversales y de sinergias entre los dos centros.



01/11

El subdirector médico del Hospital, nuevo presidente de la Sociedad Española de Psicogeriatría

También en noviembre, el subdirector médico del Hospital Sagrat Cor, el doctor Manel Sánchez, fue elegido nuevo presidente de la Sociedad Española de Psicogeriatría en el marco de la asamblea general que se celebró durante el XIX Congreso de la SEPG.

[→ info en la web](#)


14/12

I Jornada de Residentes de Salud Mental Hospital Sagrat Cor - Benito Menni CASM

La I Jornada de Residentes de Salud Mental Hospital Sagrat Cor - Benito Menni CASM tuvo lugar el 14 de diciembre en la sala de actos del Benito Menni CASM. En el marco del acto, personas residentes de ambos centros —de Sagrat Cor, Jaume Clemente y Mónica López— presentaron los proyectos en los que participan.

[→ info en la web](#)


22/11

Comienza a funcionar el nuevo edificio asistencial

El 22 de noviembre, las personas usuarias del Área Psicosocial de Rehabilitación (edificio 4) se trasladaron al nuevo edificio asistencial de salud mental y sociosanitario (edificio 9).

[→ info en la web](#)

INTRODUCCIÓN

ACTIVIDAD ASISTENCIAL

INVESTIGACIÓN Y DOCENCIA

PERSONAS

GESTIÓN ECONÓMICA

SOLIDARIDAD

RECONOCIMIENTOS

RED DE CENTROS

Investigación y docencia



Creada en el año 2018, la Subcomisión de Investigación del Hospital Sagrat Cor trabaja para promover iniciativas en este ámbito, así como también asesora en proyectos nacidos del interés del personal profesional de todas las disciplinas y los equipamientos asistenciales de nuestra organización.

Desde su constitución, la Subcomisión cuenta con la colaboración de la Fundación para la Investigación y Docencia María Angustias Giménez (FIDMAG), que presta su apoyo en la valoración metodológica de los proyectos de mayor complejidad y propone y participa en diferentes líneas de trabajo.

Durante el año 2022, se llevaron a cabo cinco estudios en nuestro Centro. De esta forma, las doctoras Claudia Avella, Camila Velázquez y Karla Fernández de Betoño y el doctor Jaume Clemente coordinaron un estudio de los primeros episodios afectivos y no afectivos en infantes y adultos, efectuando un estudio genético y de neuroimagen. También la doctora Paola Fuentes y la enfermera Mónica López, de la Unidad de Agudos, hicieron un estudio sobre personas con síndrome maniaco.

Además, las doctoras María Ángeles García, Elena Rodríguez y Nuria Jaurrieta participaron en un estudio, en el Hospital Clínic de Barcelona, sobre el trastorno bipolar y la potenciación de la reserva cognitiva en terapia grupal. Es destacable, así mismo, la participación de la doctora Nuria Jaurrieta en el proyecto PERIS sobre la caracterización mediante neuroimagen de predictores y mecanismos de respuesta a la terapia cognitivo-conductual en el trastorno obsesivo-compulsivo.

Por último, el doctor Juan Carlos Cejudo fue el primer autor de un artículo, publicado en la revista *Journal of Alzheimer's Disease*, sobre un nuevo test para evaluar la memoria semántica, llamado *prueba Ikos*, para el diagnóstico en etapa temprana de la enfermedad de Alzheimer en la práctica clínica. En este artículo también participó el doctor Domènec Gil, como último firmante.

Cabe destacar, asimismo, la incorporación a la Subcomisión de un nuevo miembro, la doctora Anna Càrol Pérez, directora de Proyectos Asistenciales del Hospital, en noviembre de 2022.

INTRODUCCIÓN

ACTIVIDAD ASISTENCIAL

INVESTIGACIÓN Y DOCENCIA

PERSONAS

GESTIÓN ECONÓMICA

SOLIDARIDAD

RECONOCIMIENTOS

RED DE CENTROS



La **Unidad Docente Multidisciplinar** del Hospital Sagrat Cor está acreditada desde 1987 y, desde entonces, forma a residentes de Medicina, Psicología y Enfermería, en todas las áreas de la salud mental. En 2022, la Unidad recibió a 15 residentes.

A lo largo del año, nuestra organización también acogió a 132 estudiantes en prácticas, así como a 13 personas residentes en la especialización de Medicina Familiar y Comunitaria (AFIE), que recibieron formación en salud mental en nuestros equipamientos comunitarios.

Alumnado
en prácticas 

MIR de Psiquiatría	9
EIR	6
	15

Personas
Residentes 

Fisioterapia	13
Enfermería	78
Psicología	8
Alumnado de Máster y Posgrado	11
TCAE	9
Otros	13
	132

En colaboración con:



Y los centros Innovación en Formación Profesional (IFP), Instituto de Educación Secundaria Joan Oró e ILERNA.

INTRODUCCIÓN

ACTIVIDAD ASISTENCIAL

INVESTIGACIÓN Y DOCENCIA

PERSONAS

GESTIÓN ECONÓMICA

SOLIDARIDAD

RECONOCIMIENTOS

RED DE CENTROS



Personas

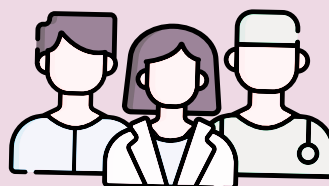
78%

Personal asistencial

Equivalente a tiempo completo (ETC)

Medicina especializada	64,83
Psicología	43,10
Enfermería	95,41
Farmacía	4,01
Fisioterapia	4,64
Logopedia	0,48
Terapia ocupacional	5,65
Personal auxiliar y cuidador	130,08
Trabajo social	17,03
Educación social	16,83
Monitoraje ocupacional	3,75
Otro personal asistencial	10,57

396,39



22%

Personal no asistencial

Equivalente a tiempo completo (ETC)

Dirección	6,05
Administración	39,48
Mantenimiento	8,25
Restauración	25,00
Lavandería	3,86
Limpieza	24,00
Otro personal no asistencial	6,80

113,44



Formación



Plan de formación general	328,75 h
Aula docente	55,25 h
Formación a demanda	1.020,75 h

Total horas impartidas 1.404,75 h

Inversión en formación 24.708,00€

INTRODUCCIÓN

ACTIVIDAD ASISTENCIAL

INVESTIGACIÓN Y DOCENCIA

PERSONAS

GESTIÓN ECONÓMICA

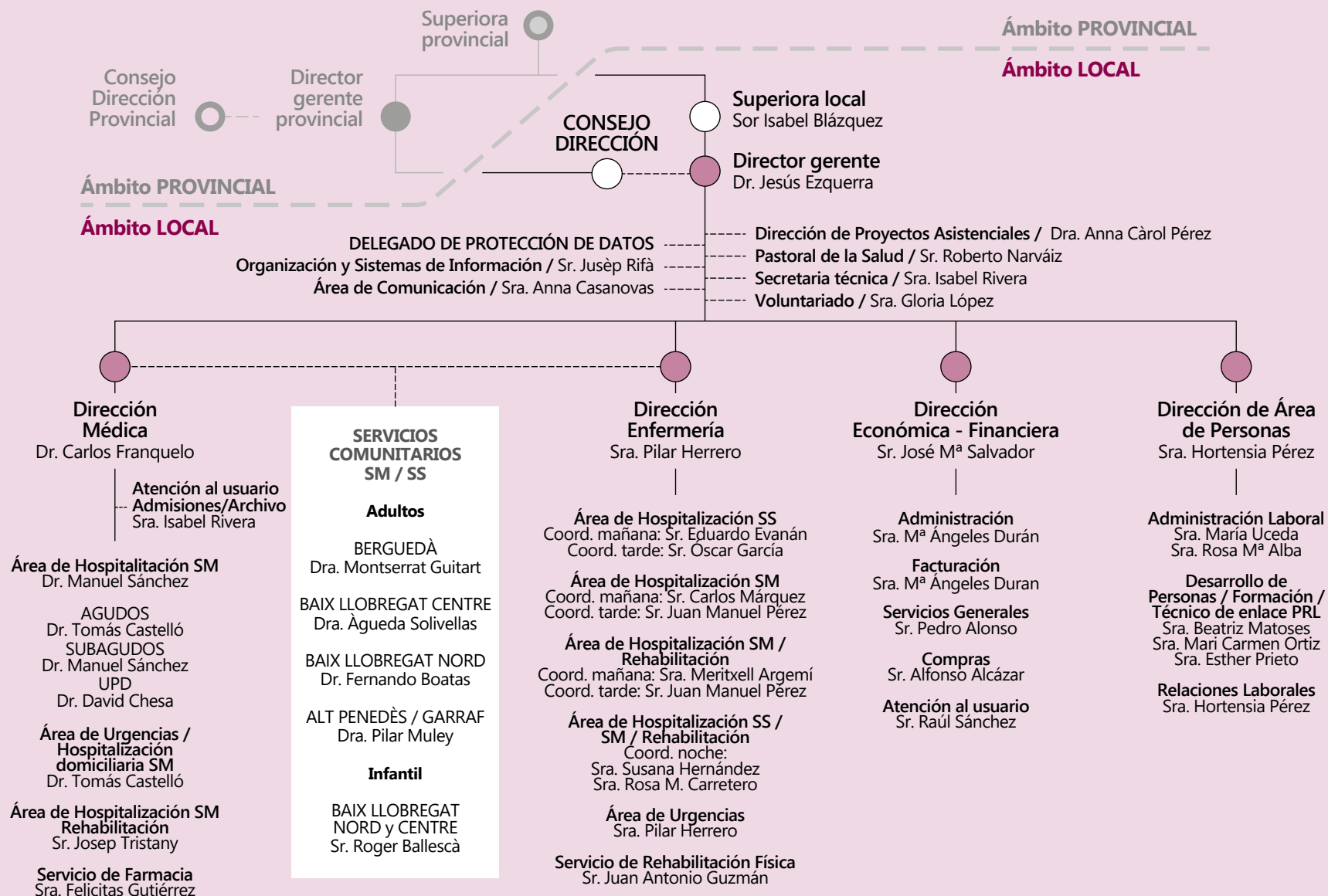
SOLIDARIDAD

RECONOCIMIENTOS

RED DE CENTROS



Organigrama



INTRODUCCIÓN

ACTIVIDAD ASISTENCIAL

INVESTIGACIÓN Y DOCENCIA

PERSONAS

GESTIÓN ECONÓMICA

SOLIDARIDAD

RECONOCIMIENTOS

RED DE CENTROS



Programa integral de formación

Un año más, el programa de formación del Hospital Sagrat Cor ha querido integrar sus actividades formativas con las del Aula Docente. El programa está diseñado para ofrecer una formación continua diversa, actualizada y, en definitiva, de calidad.

Esta programación ha sido elaborada a partir de las propuestas de los profesionales recogidas a través de los coordinadores y coordinadoras, de las propuestas aportadas por los representantes sindicales, de las necesidades de formación ligadas a las demandas de la administración sanitaria, de nuestro plan estratégico y de acuerdo con nuestro Marco de Identidad. Para dar coherencia y un sentido integral a la formación, se ha realizado una recogida única de las necesidades formativas y un

trabajo posterior de coordinación entre el Área de Personas y la Comisión de Docencia e Investigación para ofrecer este plan integral de formación. El plan está estructurado por áreas que recogen todo el abanico de actividades formativas y docentes: Área Institucional, Área Normativa, Área de Desarrollo de Habilidades, Área de Formación Técnica y Área de Formación Continua.

La pandemia, superada la crisis sanitaria, nos ha dejado, entre otras cosas, un modelo de formación virtual que hemos seguido combinando con las actividades necesariamente presenciales. En este sentido, hemos ido transformando y dotando tecnológicamente nuestra aula docente para convertirla en un aula virtual.

La formación continuada, el mantenimiento y la adquisición de habilidades y nuevos conocimientos es una obligación profesional y ética, inherente a las profesiones sanitarias o de las ciencias de la salud, para garantizar un nivel adecuado de atención a las personas que tratamos y cuidamos. Por otra parte, es necesario tener en cuenta y valorar la gran cantidad de recursos que la Institución dedica al plan integral de formación y que deben revertir en el desarrollo de nuestros profesionales.



INTRODUCCIÓN

ACTIVIDAD ASISTENCIAL

INVESTIGACIÓN Y DOCENCIA

PERSONAS

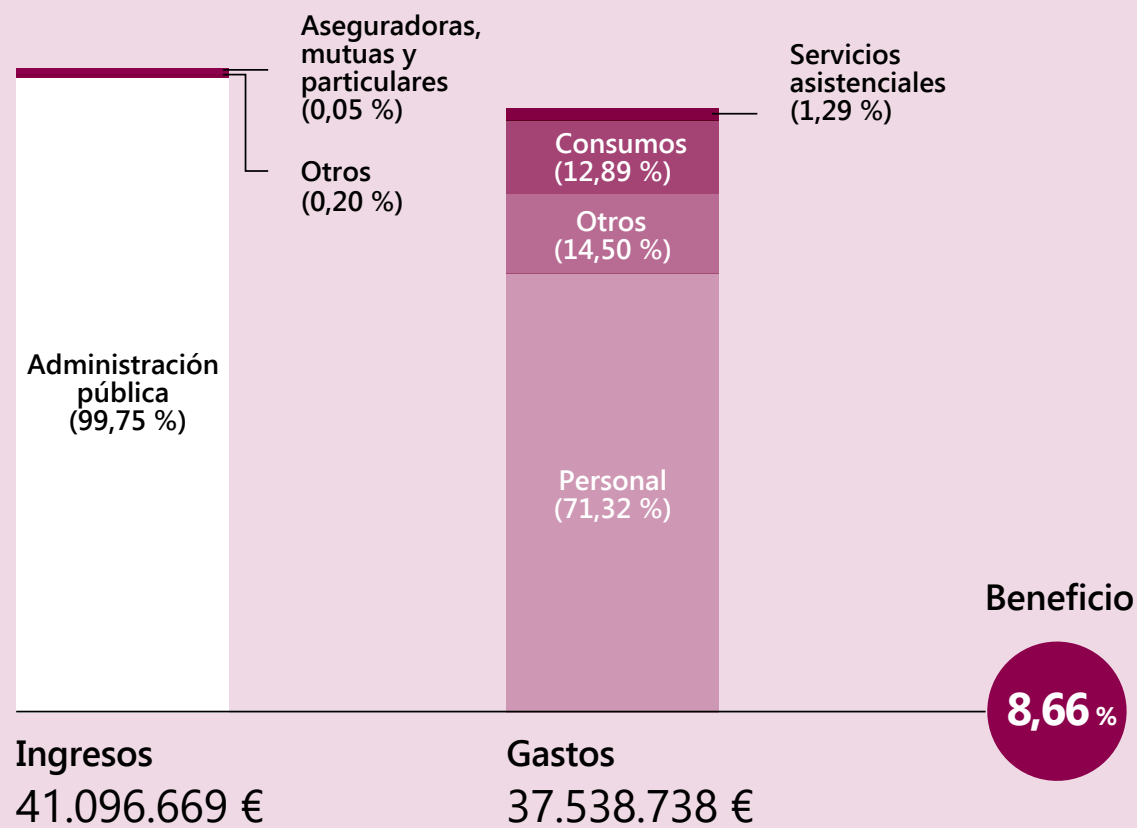
GESTIÓN ECONÓMICA

SOLIDARIDAD

RECONOCIMIENTOS

RED DE CENTROS

Gestión económica



INTRODUCCIÓN

ACTIVIDAD ASISTENCIAL

INVESTIGACIÓN Y DOCENCIA

PERSONAS

GESTIÓN ECONÓMICA

SOLIDARIDAD

RECONOCIMIENTOS

RED DE CENTROS



Durante el año 2022 se continuaron las obras iniciadas en 2021 para la construcción de un nuevo edificio asistencial para sustituir a los módulos asistenciales RH4 y RH5. El Centro ha iniciado la prestación de servicios en el nuevo edificio asistencial durante el ejercicio 2022.

Inversiones

Inmovilizado material	17.528.223,00 €
Inmovilizado intangible	75.104,20 €
	17.603.327,20 €



INTRODUCCIÓN

ACTIVIDAD ASISTENCIAL

INVESTIGACIÓN Y DOCENCIA

PERSONAS

GESTIÓN ECONÓMICA

SOLIDARIDAD

RECONOCIMIENTOS

RED DE CENTROS



Solidaridad



21/03

Sant Jordi solidario con las personas sintecho con enfermedad mental en Camerún

Con motivo de la fiesta de Sant Jordi, durante todo el mes de abril se pusieron a la venta varios productos, como chapas solidarias o jabones esculpidos en forma de flor y de corazón. Gran parte de esos productos fueron elaborados por personas usuarias con enfermedad mental y discapacidad intelectual del Complejo Asistencial de Málaga y de la Fundación Purísima Concepción de Granada. Los fondos recaudados se destinaron al proyecto de integración sociofamiliar y rehabilitación de personas sintecho con enfermedad mental en Yaundé, Camerún, de la Fundación Benito Menni.

→ [info en la web](#)



01/07

Pulseras solidarias con el Camerún

Con el objetivo de recaudar fondos para el proyecto solidario, a principios de julio se pusieron a la venta unas pulseras elaboradas por personas usuarias del Complejo Asistencial de Málaga de Hermanas Hospitalarias.



01/10

Lotería de Navidad solidaria con el proyecto de Camerún

Desde la Comisión de Solidaridad se pusieron a la venta, en octubre, participaciones de la Lotería de Navidad con el objetivo de recaudar fondos para el proyecto de integración sociofamiliar y rehabilitación de personas sintecho con enfermedad mental en Camerún.

INTRODUCCIÓN

ACTIVIDAD ASISTENCIAL

INVESTIGACIÓN Y DOCENCIA

PERSONAS

GESTIÓN ECONÓMICA

SOLIDARIDAD

RECONOCIMIENTOS

RED DE CENTROS



Reconocimientos

Certificado UNE 179003

Sistema de Gestión de
Riesgos para la Seguridad
del Paciente

Un paso más hacia la excelencia



19/9

Certificación UNE179003 en seguridad del paciente

El Hospital obtuvo la certificación en seguridad del paciente según la norma UNE 179003, que acredita la rigurosa metodología del Centro en la gestión de los riesgos que puedan sufrir las personas usuarias en su proceso asistencial.

→ [info en la web](#)

INTRODUCCIÓN

ACTIVIDAD
ASISTENCIAL

INVESTIGACIÓN
Y DOCENCIA

PERSONAS

GESTIÓN
ECONÓMICA

SOLIDARIDAD

RECONOCIMIENTOS

RED DE CENTROS



Red de centros



Hospital Sagrat Cor

Av. del Comte de Llobregat, 117

08760 Martorell (Barcelona)

Tel.: 93 775 22 00

hospital.hsagratcor@hospitalarias.es



INTRODUCCIÓN

ACTIVIDAD ASISTENCIAL

INVESTIGACIÓN Y DOCENCIA

PERSONAS

GESTIÓN ECONÓMICA

SOLIDARIDAD

RECONOCIMIENTOS

RED DE CENTROS

Centro de Salud Mental de Adultos (CSMA)

C/ Puig del Ravell, 10
08760 Martorell (Barcelona)
Tel.: 93 774 51 53
csmamartorell.hsagratcor@hospitalarias.es

Servicio de Rehabilitación Comunitaria (SRC)

C/ Joan Aguilar, 19
08760 Martorell (Barcelona)
Tel.: 93 774 16 77
srcmartorell.hsagratcor@hospitalarias.es

Centro de Salud Mental Infantil y Juvenil (CSMIJ)

C/ Puig del Ravell, 10
08760 Martorell (Barcelona)
Tel.: 93 774 51 53
csmijmartorell.hsagratcor@hospitalarias.es

Hospital de Día de Adultos

C/ Joan Aguilar, 19
08760 Martorell (Barcelona)
Tel.: 93 774 16 77
hdiamartorell.hsagratcor@hospitalarias.es

Hospital de Día de Adolescentes

C/ Sant Genís de Rocafort, 8-10, bajos
08760 Martorell (Barcelona)
Tel.: 93 774 83 84
hdadolescents.hsagratcor@hospitalarias.es

Hospital de Día Sociosanitario

Av. del Comte de Llobregat, 117
08760 Martorell (Barcelona)
Tel.: 93 775 22 00
g_scor_hd.hsagratcor@hospitalarias.es

Programa de Servicios Individualizado (PSI)

C/ Puig del Ravell, 10
08760 Martorell (Barcelona)
Tel.: 93 774 51 53
psimartorell.hsagratcor@hospitalarias.es

Programa de Atención Domiciliaria. Equipo de Apoyo (PADES)

Av. del Comte de Llobregat, 117
08760 Martorell (Barcelona)
Tel.: 683374168
pades.hsagratcor@hospitalarias.es

Equipo de Evaluación Integral Ambulatoria (EAIA) de Trastornos Cognitivos

Av. del Comte de Llobregat, 117
08760 Martorell (Barcelona)
Tel.: 93 776 99 91 - 93 775 22 00
eaia.hsagratcor@hospitalarias.es

Equipo de Evaluación Integral Ambulatoria (EAIA) Geriátrica

Av. del Comte de Llobregat, 117
08760 Martorell (Barcelona)
Tel.: 93 776 99 91 - 93 775 22 00
eaia.hsagratcor@hospitalarias.es

Equipo de Evaluación Integral Ambulatoria (EAIA) de Paliativos

Av. del Comte de Llobregat, 117
08760 Martorell (Barcelona)
Tel.: 93 776 99 91 - 93 775 22 00
eaia.hsagratcor@hospitalarias.es

Servicio de Urgencias en Salud Mental – Hospital Sagrat Cor

Av. del Comte de Llobregat, 117
08760 Martorell (Barcelona)
Tel.: 93 775 22 00
urgencias.hsagratcor@hospitalarias.es

Unidad de Hospitalización Domiciliaria

Av. del Comte de Llobregat, 117
08760 Martorell (Barcelona)
Tel.: 93 775 22 00 Mòb.: 682 26 89 60
hdomiciliaria.hsagratcor@hospitalarias.es

Centro de Salud Mental de Adultos (CSMA)

Av. Pelegrina, 70, 1ª planta
08720 Vilafranca del Penedès (Barcelona)
Tel.: 93 892 54 10
csmavilafranca.hsagratcor@hospitalarias.es

Servicio de Rehabilitación Comunitaria

Ctra. Igualada, 69-71
08720 Vilafranca del Penedès (Barcelona)
Tel.: 93 892 54 10
srcvilafranca.hsagratcor@hospitalarias.es

Hospital de Día de Adultos

Ctra. Igualada, 69-71
08720 Vilafranca del Penedès (Barcelona)
Tel.: 93 892 54 10
hdiavilafranca.hsagratcor@hospitalarias.es

Centro de Atención y Seguimiento a las Drogodependencias (CASD)

Av. Pelegrina, 70, planta baja
08720 Vilafranca del Penedès (Barcelona)
Tel.: 93 890 18 14
casdvilafranca.hsagratcor@hospitalarias.es

Programa de Servicios Individualizado (PSI)

Av. Pelegrina, 70, 1ª planta
08720 Vilafranca del Penedès (Barcelona)
Tel.: 93 892 54 10
psivilafranca.hsagratcor@hospitalarias.es

Centro de Salud Mental de Adultos (CSMA)

Pl. dels Paisos Catalans, 4, 2ª planta
08600 Berga (Barcelona)
Tel.: 93 821 22 86
csmaberga.hsagratcor@hospitalarias.es

Hospital de Día de Adultos

Pl. dels Paisos Catalans, 4, 2ª planta
08600 Berga (Barcelona)
Tel.: 93 821 22 86
csmaberga.hsagratcor@hospitalarias.es

INTRODUCCIÓN

ACTIVIDAD ASISTENCIAL

INVESTIGACIÓN Y DOCENCIA

PERSONAS

GESTIÓN ECONÓMICA

SOLIDARIDAD

RECONOCIMIENTOS

RED DE CENTROS



Servicio de Rehabilitación Comunitaria (SRC)

Pl. dels Països Catalans, 4, baixos
08600 Berga (Barcelona)
Tel.: 93 822 18 85
srcberga.hsagratcor@hospitalarias.es

Centro de Atención y Seguimiento a las Drogodependencias (CASD)

Pl. dels Països Catalans, 4, 2ª planta
08600 Berga (Barcelona)
Tel.: 93 821 22 86
casdberga.hsagratcor@hospitalarias.es

Programa de Servicios Individualizado (PSI)

Pl. dels Països Catalans, 4, 2ª planta
08600 Berga (Barcelona)
Tel.: 93 821 22 86
psiberga.hsagratcor@hospitalarias.es

Centro de Salud Mental Infantil y Juvenil (CSMIJ)

C/ Les Sínies, 9-15
08750 Molins de Rei (Barcelona)
Tel.: 93 680 28 36
csmijmolins.hsagratcor@hospitalarias.es

Centro de Salud Mental de Adultos (CSMA)

Pl. Felip Alcántara Arellano, 3, 1ª planta
08980 Sant Feliu de Llobregat (Barcelona)
Tel.: 93 666 12 11
csmasantfeliu.hsagratcor@hospitalarias.es

Servicio de Rehabilitación Comunitaria (SRC)

C/ de les Roses, 17
08980 Sant Feliu de Llobregat (Barcelona)
Tel.: 93 666 12 11
srcsantfeliu.hsagratcor@hospitalarias.es

Hospital de Día Sociosanitario

C/ de les Roses, 17
08980 Sant Feliu de Llobregat (Barcelona)
Tel.: 93 666 12 11
hdiasantfeliu.hsagratcor@hospitalarias.es

Programa de Servicios Individualizado (PSI)

Pl. Felip Alcántara Arellano, 3, 1ª planta
08980 Sant Feliu de Llobregat (Barcelona)
Tel.: 93 666 12 11
psisantfeliu.hsagratcor@hospitalarias.es

Centro de Atención y Seguimiento a las Drogodependencias (CASD)

C/ Sant Josep, 26
08800 Vilanova i la Geltrú
Tel.: 93 492 10 60
casdvilanova.hsagratcor@hospitalarias.es



INTRODUCCIÓN

ACTIVIDAD ASISTENCIAL

INVESTIGACIÓN Y DOCENCIA

PERSONAS

GESTIÓN ECONÓMICA

SOLIDARIDAD

RECONOCIMIENTOS

RED DE CENTROS



Av. del Comte de Llobregat, 117
08760 Martorell
Tel.: 93 775 22 00
hospital.hsagratcor@hospitalarias.es



**Hermanas
Hospitalarias**
HOSPITAL SAGRAT COR